



MAA- JA
KOTITALOUSNAISET

Vieraslajien tunnistus ja torjunta

MKN Maisemapalvelut
Länsi-Suomen maa- ja kotitalousnaiset
Katri Salminen
9.6.2019

MKN Maisemapalvelut

- Tarjoamme maaseudun ja taajamien maiseman- ja ympäristönhoitoon liittyviä palveluja
- Teemme suunnitelmia, kartoituksia ja selvityksiä maatalousalueille, viheralueille, kyläympäristöihin, virkistysalueille, vesistöihin, rannoille ja pihuille.
- Valikoimaamme kuuluvat myös konsultointikäynnit, kyläkävelyt, retket, työpajat, luennot ja kurssit
- Toteutamme erilaisia kehittämishankkeita monien yhteistyökumppanien kanssa
- Toimimme osana ProAgria Länsi-Suomea Varsinais-Suomessa ja Satakunnassa
- lansi-suomi.maajakotitalousnaiset.fi/palvelut/mkn-maisemapalvelut

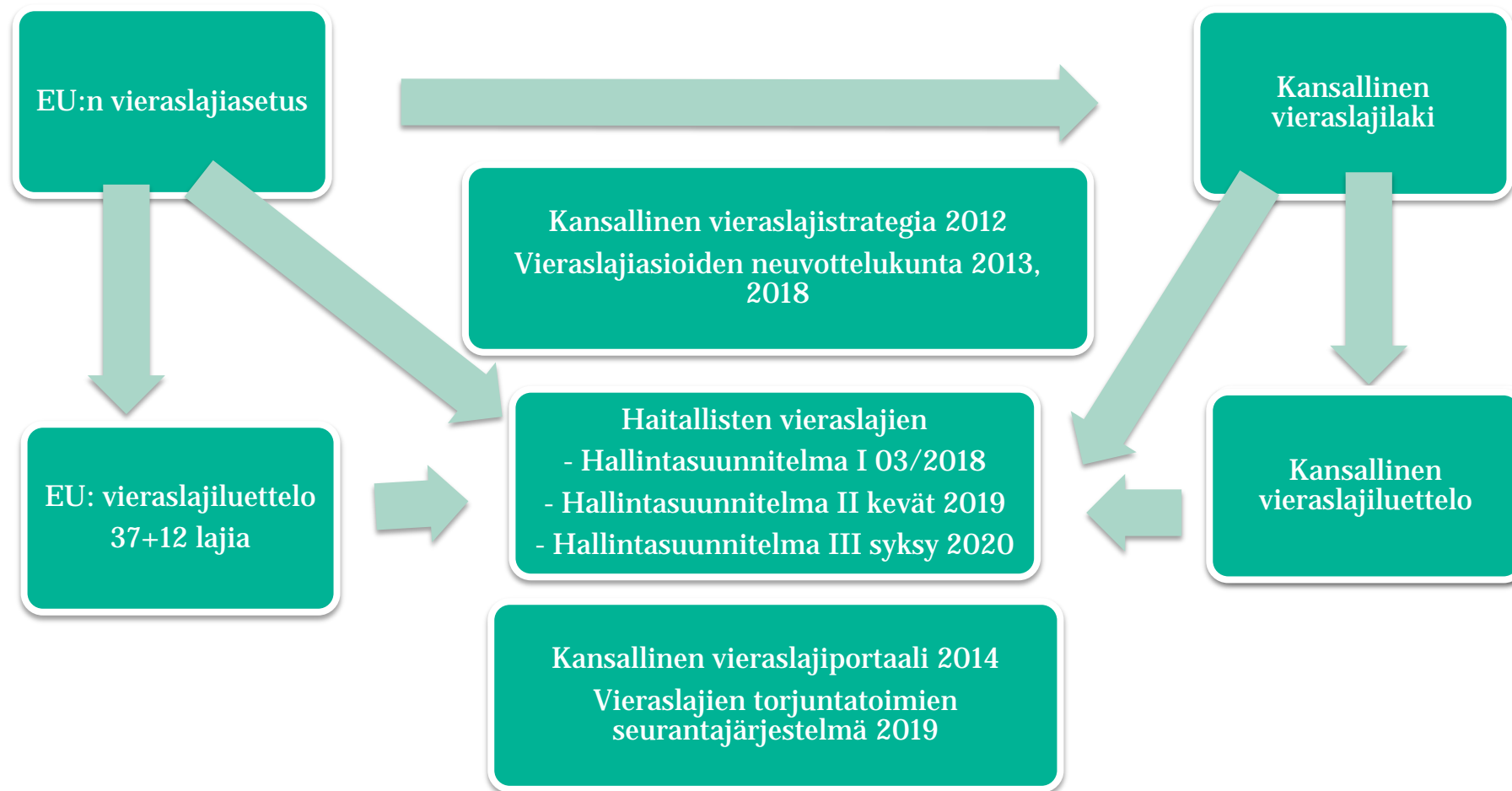


Mitä ovat vieraslajit?

- Vieraslajit ovat lajeja, jotka ovat levinneet uudelle alueelle ihmisen mukana joko tahattomasti tai tarkoituksella.
- Suomessa 157 haitallista vieraslajia
- Vieraslajit muodostavat muut lajit alleen tukahduttavia monokulttuureja ja tasapäistävät ympäristöä heikentäen luonnon monimuotoisuutta.
- Vieraslajilainsäädännön tavoitteena vähentää ja estää vahinkoja, joita haitallisista vieraslajeista aiheutuu luonnon monimuotoisuudelle, ihmisten terveydelle, turvallisuudelle ja taloudelle.



Vieraslajitoiminnan kehyykset Suomessa



Mitä pitää tietää

EU:n vieraslajilainsäädäntö

- EU:n luetteloon kuuluvia haitallisia vieraslajeja ei saa tuoda EU:n alueelle, pitää, kasvattaa, kuljettaa, saattaa markkinoille, sallia lisäämis-, kasvatus- tai viljelytarkoitukseen eikä päästää ympäristöön.
- EU:n vieraslajiluettelossa 49 lajia
 - Jättiputket
 - Keltamajavankaali

Kansallinen vieraslajilainsäädäntö

- Kansalliseen vieraslajiluetteloon kuuluvia lajeja ei saa päästää ympäristöön eikä tuoda Suomeen, pitää hallussa, kasvattaa, kuljettaa, saattaa markkinoille, välittää, myydä tai luovuttaa.
- Kuuluu mm.
 - Jättipalsami
 - Komealupiini
 - Kurtturuusu
 - Japanintatar, jättitatar, tarhatatar





Kiinteistön omistajan vastuu

Haitallisen vieraslajin esiintyminen kiinteistöllä, edellytykset hävittämiselle

- Esiintymästä voi aiheutua merkittävää vahinkoa luonnon monimuotoisuudelle tai ihmisten terveydelle **JA**
- Esiintymä voidaan hävittää tai sen leviämistä voidaan rajoittaa kohtuullisin keinoin **JA**
- Laji on levinnyt kiinteistölle tahattomasti.
- *Tarkoituksellinen kasvattaminen, esiintymä on aina hävitettävä (vieraslajilain 17 §)*
- Viljelijän on hyvä muistaa, että täydentävien ehtojen mukaan jättiputket tulee torjua maatalousmaalla.

Kansallisen vieraslajiluettelon lajien tunnistus ja torjunta





Jättipalsami (*Impatiens grandulifera*)

- Tuotu Suomeen 1800-luvun lopulla, alun perin Himalajan vuoristoalueilta Intiasta.
- Kukkien väri vaihtelee tummanpunaisesta valkoiseen
- Yksivuotinen, meheväärtinen ruoho, 1,5-3 metriä korkeita
- Taimet esiintyvät yleensä tiheinä kasvustoina
- Lehdet suikeita ja tiheästi hammaslaitaisia
- Jättipalsamin taimetkin on yleensä helppo erottaa kotimaisista kasveista peittävän kasvutapansa perusteella
- Jättipalsami kasvaa rehevillä ja kosteilla kasvupaikoilla, kuten jokien ja purojen varsilla, lähteiden reunoilla ja lehdoissa. Jättipalsamin kasvu lähtee vauhtiin hyvin aikaisin keväällä ja se syrjäyttää helposti alkuperäisen kasvillisuuden.



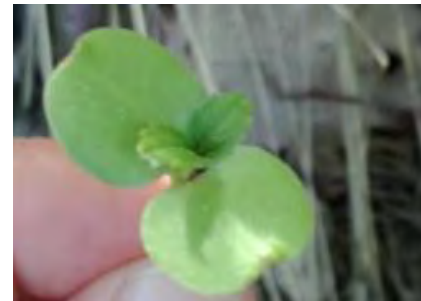
Jättipalsami (*Impatiens glandulifera*)

- Yksi kasvi voi tuottaa jopa 4000 siementä.
- Kukkii heinä-lokakuussa
- Siemenet sinkoutuvat jopa 8 metrin päähän kypsän siemenkodon pokshtaessa auki.
- Tukahduttaa alleen alkuperäisiä kasvilajeja ja vaikuttaa negatiivisesti maassa elävien selkärangattomien eliöiden lajimääriin.
- Ei luontaisia vihollisia Suomessa.
- Pieni juurakko ei sido maata, mikä voi rannoilla johtaa veden laadun heikkenemiseen ja kalojen lisääntymisen vaikeutumiseen.
- Voi vaikeuttaa metsän uudistumista.



Jättipalsamin torjunta

- Pienet (muutamien neliömetrien laajuiset) jättipalsamikasvustot on helppo hävittää kitkemällä kasvit yksitellen pois mahdollisimman varhain, mielellään viimeistään kukinta-aikana, ennen siementen kypsymistä.
- Hentojuuriset versot irtoavat maasta helposti. Kitkemisen teho voidaan varmistaa seuraavana vuonna.
- Jos siementäviä yksilöitä ei päästetä syntymään, häviää kasvi paikalta hyvinkin nopeasti.
- Kasvin pienet siemenet kulkeutuvat helposti mullan ja kenkien mukana uusille kasvupaikoille, joten siemeniä sisältäviä kasvinosia on käsiteltävä varoen.
- Laajojen kasvustojen hävittämistä kannattaa kokeilla niittämällä kasvit mahdollisimman alhaalta. Varmistettava, ettei paikalle jää pienikokoisia kukkivia yksilöitä.





Komealupiini (*Lupinus polyphyllus*)

- Tuotu Suomeen Pohjois-Amerikasta 1800-luvun alussa.
- Monivuotinen, noin 1-1,5 metriä korkea
- Kukinto voi olla väriltään sininen, violetti, vaaleanpunainen tai valkoinen
- Kukkii touko-heinäkuussa, yksi kasvi tuottaa satoja siemeniä.
- Pääasiassa siemenistä lisääntyvä, saattaa levitä myös juuristonsa avulla
- Juurakko voimakkaasti haaroittunut, täynnä typpinystyröitä, joilla sitoo typpeä ilmasta rehevöittäen kasvupaikkaansa.
- Siemenet säilyvät maaperässä itämiskykyisiä useita vuosia.



Komealupiini (*Lupinus polyphyllus*)

- Lupiini vaikuttaa haitallisesti päiväperhospopulaatioihin, koska se ei kelpaa toukille eikä aikuisille ravintokasviksi.
- Syrjäyttää kilpailussa heikommin pärjäävät keto- ja niittylajit ja samalla häviävät niistä riippuvaiset hyönteislajit.
- Leviää tehokkaasti erityisesti tienpientareilla, pihapiireissä ja pellonlaidoilla ja pystyy leviämään myös metsäisiin elinympäristöihin
- Lupiini on myrkyllinen sisältämiensä alkaloidien vuoksi.
- Lupiini ei tuota mettä, mutta houkuttelee pölyttäjiä kirkkaalla värityksellään, siitepölyllä sekä kukkien tuoksuvalla nesteellä.



Komealupiinin torjunta

- Lupiinin torjunnan tulee olla pitkäjänteistä ja riittävän usein toistuvaa.
- Ensisijaisesti tulee pyrkiä estämään siementen muodostuminen katkaisemalla kukintovarret ennen siementen kypsymistä.
- Lupiini muodostaa helposti laajoja ja erittäin tiheitä kasvustoja, joiden hävittämiseksi paras keino on säännöllinen niitto.
- Niitto tulisi tehdä 3-4 kertaa kasvukaudessa jotta kasvusto alkaa heiketä. Niiton oikea ajankohta on viimeistään kukkimisen loppupuolella, jolloin siemeniä ei ole vielä ehtinyt muodostua.
- Pieniä esiintymiä voi myös kitkeä, mutta juurakko on kookas ja haaroittunut.
- Puutuhkan levittäminen





Kurturuusu (*Rosa rugosa*)

- Kotoisin Koillis-Aasian merenrantojen hietikoilta. Yleistynyt Euroopassa 1800-luvulla, Suomeen tuotu 1900-luvun alussa.
- Monivuotinen pensas, kasvaa 0,5 – 1,5 m korkeaksi
- Lehdet kiiltävät, tumman vihreät ja uurteiset
- Varressa ja oksissa tiheästi suoraa ja teräviä piikkejä
- Kukat suuria, väriltään tummanpunaisia, vaaleanpunaisia tai valkoisia, kukkii heinä-elokuussa
- Kiulukat ovat suuria, punaisia ja nauriin muotoisia
- Linnut ja jyrsijät käyttävät kiulukkoita ravintonaan ja kuljettavat siemeniä uusille alueille .
- Kestävä, helppohoitoinen ja kestää hyvin mm. tiesuolaa.





Kurturuusu (*Rosa rugosa*)

- Kurturuusu valtaa alaa etenkin merenrannoilla, missä se syrjäyttää alkuperäistä kasvillisuutta ja estää tai haittaa virkistyskäyttöä. Leviää myös teiden varsilla.
- Leviää vaakajuurakkonsa avulla sekä juuren pätkestä ja syrjäyttää täysin alkuperäisen merenrantalajiston.
- Muodostaa tehokkaasti juurivesoja, joiden avulla saattaa muodostaa jopa hehtaarien kokoisia alueita.
- Kurturuusu on levinnyt lintujen mukana Itämeren rannoille, joille se on hyvin sopeutunut.
- Kelluvat siemenet voivat kellua meressä jopa 40 viikkoa.





Kuva: allergia.fi

Kurturuusun torjunta

- Pienikokoiset kasvustot on helppoa kiskoa ylös juurineen.
- Kookkaat yksilöt katkaistaan tyvestä ja juurakko ja juurten palaset kaivetaan irti maasta.
- Pelkkää alasleikkuuta tulee välttää, koska se vain kiihdyttää kurturuusun kasvua ja juurivesomista.
- Näivettämällä, eli poistamalla ensimmäisenä vuonna 3-4 kertaa uudet vihreät versot. Seuraavina vuosina versot katkaistaan uusien vihreiden versojen ilmestyessä 2-3 kertaa.
- Tehokas keino on myös kasvuston peittäminen useaksi vuodeksi. Kasvusto leikataan ensin alas, jonka jälkeen se peitetään paksulla, valoa läpäisemättömällä pressulla.



Japanintatar, jättitatar, tarhatatar

(Reynoutria japonica), (Reynoutria sachalinensis), Reynoutria x bohemica)



MAA- JA
KOTITALOUSNAISET

Haitalliset tatarkasvit

- Suurikokoisia ja pysty kasvutapa, nopeakasvuisia.
- Lehdet lajista riippuen 10-40 cm mittaisia.
- Varret onttoja, bambumaisia.
- Leviävät voimakkaasti juurtensa avulla.
- Maanpäällinen kasvusto on yksivuotinen, juurakko monivuotinen.
- Paksut maavarret voi kasvaa jopa 20 metrin mittaisiksi ja yltää kahden metrin syvyyteen.
- Tiheissä kasvustoissa puuvartisten kasvien siemenet eivät idä ja alueen luontainen kasvillisuuden kehitys hidastuu.
- Aiheuttavat vahinkoa rakennuksille, salaojille ja teille.
- Vesistöjen varsilla aiheuttavat eroosion lisääntymistä, koska kasvustot lakastuvat talveksi.



Tatarten torjunta

- Hankala hävittää, koska uuteen kasvuun riittää juuren palanekin.
- Ainoa tehokas keino on katkaista varret läheltä tyveä ja ruiskuttaa onttoihin varsiin torjunta-ainetta. Toistetaan muutaman kerran vuodessa niin kauan, että kasvusto häviää.
- Pienialaisten kasvustojen hävittäminen saattaa onnistua kasvuston varsien katkaisulla ja peittämällä vahvalla valoa läpäisemättömällä pressulla.



Armenianjättiputki, kaukasianjättiputki, persianjättiputki (*Heracleum mantegazzianum*, *Heracleum sosnowsky*, *Heracleum persicum*)



Kuva: Hannele Partanen



Kuva: Sinikka Jokela

Armenianjättiputki, kaukasianjättiputki, persianjättiputki (*Heracleum mantegazzianum*, *Heracleum sosnowsky*, *Heracleum persicum*)

- Ukonputkien sukuun kuuluvia, huomattavan suurikokoisia ja monivuotisia.
- Leviää siemenistä sekä juurakon kautta.
- Kasvattaa kukkavarren kolmantena vuotena, kukkavarren korkeus voi olla jopa viisi metriä.
- Kasvaa tiheinä kasvustoina. Karvaisessa lehtiruodissa on punaisia laikkuja.
- Kukkii heinä-elokuussa.
- Yksi täysikasvuinen jättiputki voi tuottaa kymmeniä tuhansia siemeniä. Siemenet säilyttävät itämiskykynsä 5-8 vuotta.



Armenianjättiputki, kaukasianjättiputki, persianjättiputki (*Heracleum mantegazzianum*, *Heracleum sosnowsky*, *Heracleum persicum*)

- Jättiputket ovat erittäin kilpailukykyisiä ja ne ovat levinneet monenlaisiin elinympäristöihin.
- Jättiputkikasvustot yksipuolistavat maisemaa ja alentavat luonnon monimuotoisuutta.
- Laaja esiintymä voi myös estää täysin alueen virkistyskäytön, kuten kalastuksen tai liikkumisen jokivarsilla, sekä ulkoilun kasvustojen läheisyydessä.
- Tontin valloittanut jättiputki voi alentaa kiinteistön ja maan arvoa, ja vanhoissa kulttuurimaisemissa sitä voi pitää myös maisemallisena haittana.
- **Jättiputkista on ihmisille myös terveydellistä haittaa.** Jättiputkien kasvinesteen reagoidessa auringonvalon kanssa iholle voi syntyä vakavia palovamman kaltaisia, hitaasti parantuvia tai jopa pysyviä iho-oireita.
- Herkät ihmiset voivat saada hengenahdistusta ja allergisia oireita jo kasvuston lähellä oleskelusta.

Niittäminen, kitkentä, kukkien katkaisu

- Niittäminen vähentää kasvin kasvuvoimaa ja kukinnon kokoa.
- Niitto tulee tehdä vähintään kaksi kertaa kesän aikana, ensimmäinen käsittely tehdään heti keväällä.
- Kasvit voi niittää viikatteella, täysikasvuiset jättiputket raivaussahalla. Siimaleikkuri ei sovi jättiputkelle, sillä se lennättää vaarallista kasvinesettä.
- Pääjuuren katkaisu pistolapiolla 10-20 cm syvyydestä.
- Taimet voi kitkeä juurineen. Juuret hävitetään esim. polttamalla.
- Kukinnon poistamisessa on tärkeää aikataulu, liian aikaisessa katkaisussa kasvi kasvattaa uuden kukinnon, ruskettunut kukinto on saattanut jo ehtiä siementämään. Oikea ajankohta löytyy seuraamalla kukintojen väriä elosyyskuun aikana.

Peittäminen muovilla tms. katteella

- Pienehkön esiintymän voi peittää kahden vuoden ajaksi mustalla valoa läpäisemättömällä muovilla. Valon ja kosteuden puute sekä kuumuus tappavat jättiputken juurineen.
- Peitto asennetaan heti keväällä. Puoli metriä korkeammaksi ehtinyt kasvusto niitetään ensin.
- Muovin tulee kestää repeytymättä päällä kävelyä ja kulutusta sekä UV-säteilyä ja lumen painoa.
- Materiaalien ominaisuuksissa ja hinnoissa on eroja. ”Mansikkamuovi” ei ole riittävän vahvaa.
- Peite tulee ankkuroida niin, että se säilyy paikoillaan kaksi vuotta.
- Peitettä ei kannata koota useasta palasta, sillä putket kasvavat saumakohdista läpi, jos saavat valoa ja vettä.



Kemiallinen torjunta

- Torjuntaan voidaan käyttää esim. etikkahappoa tai pelargonihappoa (mm. Finansal Plus)
- Kuuma vesi, korkea lämpötila aiheuttaa sokkivaikutuksen kasvin solukkoon.
- Glyfosaattikäsittely (näillä näkymin glyfosaattia saa myydä EU:n alueella vuoden 2022 loppuun) voidaan tehdä pyyhkimällä kasvit varrellisella sienellä, sivelemällä pensselillä tai lehtiruiskutuksena. Aineet eivät kulkeudu kasviin maan kautta, joten ylenmääräisten annosten käytöstä ei ole hyötyä.
- On muistettava, että torjunta-aineet vaurioittavat myös muita kasveja. Myyntipakkauksen ohjeita käyttömääristä ja -menetelmistä on ehdottomasti noudatettava.
- Käyttöä vesistöjen läheisyydessä ja ranta-alueilla tulisi välttää tai noudattaa erityistä varovaisuutta.
- Torjunta-aineita käyttäessä hengitys- ja silmäsuojat ovat välttämättömät.

Puutarhajätteen hävittäminen



- Kasvijätettä torjuntakohteelta tai puutarhasta ei missään tapauksessa saa viedä luontoon.
- Kotikompostointiin sopii vain lisääntymiskyvyttömät kasvinosat. Siemenet, juurakot ja kukinnot pitää hävittää muulla tavoin.
- Kasvijäte voidaan kerätä jätesäkkeihin ja hävittää seka- tai energiajätteen joukossa.
 - Vieraslajeja otetaan vastaan ennakoilmoituksella Topinojan ja Korvenmäen jätekeskuksissa. Pakkaa vieraslajit tiiviisti kaksinkertaiseen jätesäkkiin.
- Kasvijäte voidaan koota kasoihin, joissa kasvit maatuvat.
- Kasvijäte voidaan levittää kalliolle tai muovin päälle kuivumaan auringossa.
- Kasvijäte voidaan myös polttaa. Puutarhajätteen polttamisen määräykset vaihtelevat kunnittain.
- ympariston.asiakaspalvelu@ely-keskus.fi



Vältettäviä, helposti leviäviä lajeja

- etelänruttojuuri (*Petasites hybridus*)
- idänkanukka (*Cornus alba*)
- isopiisku (*Solidago gigantea*)
- isosorsimo (*Glyceria maxima*)
- isotuomipihlaja (*Amelanchier spicata*)
- japaninruttojuuri (*Petasites japonicus ssp.giganteus*)
- kanadanpiisku (*Solidago canadensis*)
- kiiltotuhkapensas (*Cotoneaster lucidus*)
- korkeapiisku (*Solidago altissima*)
- pajuasteri (*Aster x salignus*)
- pilvikirsikka (*Prunus pensylvanica*)
- punakarhunköynnös (elämänlanka) (*Calystegia sepium ssp. spectabilis*)
- punalehtiruusu (*Rosa glauca*)
- rehuvuohenherne (*Galega orientalis*)
- rohtoraunioyrtti (*Symphytum officinale*)
- ruotsinraunioyrtti (*Symphytum x upilandicum*)
- terttuselja (*Sambucus racemosa*)
- vuorivaahtera (*Acer pseudoplatanus*)



Suuret suomalaiset vieraslajitalkoot

- Vuoden maisemateko kilpailu järjestetään viidettä kertaa. Vuoden 2019 teemalla haluamme kannustaa yhdistyksiä ja yksittäisiä toimijoita laajaan yhteistyöhön vieraslajien torjunnassa, Suomen luonnon monimuotoisuuden turvaamiseksi.
- Kiinnitä huomiota vieraslajeihin, hoida ympäristöä
 - Tutustukaa vieraslajeihin.
 - Kartoittakaa niitä omassa kotiympäristössänne.
 - Tehkää toimenpiteitä ja järjestäkää talkoita.
 - Muistakaa tarvittavat luvat.
 - Kertokaa vieraslajiongelmasta myös toisille.
 - Haastakaa ja kutsukaa mukaan muita toimijoita ja yhdistyksiä.



Kilpailuohjeet

- Osallistu kilpailuun täyttämällä [nettilomake](#). Vastaa lomakkeen kysymyksiin tehdystä maisemateosta, työn tekijöistä ja työn merkityksestä. Voit liittää kyselyn kautta mukaan myös muutaman valokuvan. Lomakkeen tietoja käytetään vain kilpailun hallinnoissa, tietoja ei käytetä mainontaan eikä markkinointiin.
- Kilpailuaika päättyy 30.9.2019.
- Alueelliset maisemateot valitaan loka-marraskuussa 2019.
- Valtakunnallinen voittaja julkistetaan Maa- ja kotitalousnaisten keskuksen varsinaisessa kokouksessa marraskuussa 2019.
- Vieraslajeihin voi tutustua myös [vieraslajit.fi](#) -sivustolta. Sivuston kautta kansalaiset voivat myös ilmoittaa omia vieraslajihavaintojaan.
- Muistathan jakaa myös talkootunnelmia sosiaalisessa mediassa käyttäen aihetunnistetta **#vuodenmaisemateko**

Pysäytä karkulainen!

[www.maajakotitalousnaiset.fi](http://www.maajakotitalousnaiset.fi/vuodenmaisemateko)
/vuodenmaisemateko



MAA- JA
KOTITALOUSNAISET



Yhteystiedot

KATRI SALMINEN

katri.salminen@maajakotitalousnaiset.fi

050 664 74

 maajakotitalousnaiset.fi/lansi

 @maajakotitalous

 facebook.com/maajakotitalousnaisetlansi/

 @maajakotitalousnaiset

 @Länsi-Suomen maa- ja kotitalousnaiset

KIITOS